

NOTICE

VMC SIMPLE FLUX HYGRORÉGLABLE



- **hygrocosy flex** (kit piles)
- **hygrocosy BC flex** (groupe seul)
- **hygrocosy BC flex +** (groupe seul & kit piles)

Système de ventilation hygroréglable destiné aux maisons ou aux logements collectifs avec rejets individuels, avec 6 sanitaires maximum pour Hygrocosy BC Flex + / 4 sanitaires maximum pour Hygrocosy Flex et Hygrocosy BC Flex.

L'extraction se fait par des bouches hygroréglables placées en cuisine, WC et salle de bains. L'arrivée d'air neuf se fait par des entrées d'air hygroréglables placées au-dessus des fenêtres des pièces de vie (système Hygro B).

Les performances aérauliques et acoustiques des groupes HYGROCOSY sont garanties avec les bouches hygroréglables et les entrées d'air ATLANTIC. Système sous avis technique n°14.5/17-2279.



AVERTISSEMENTS

AVANT L'INSTALLATION, LIRE ATTENTIVEMENT LES INSTRUCTIONS CI-DESSOUS :

- En cas d'inobservation de cette notice, le fabricant ne peut être considéré comme responsable des dommages subis par les personnes ou les biens.
- La notice décrit comment installer, utiliser et entretenir correctement l'appareil ; son respect permettant d'en garantir l'efficacité et la longévité.
- Ne pas utiliser cet appareil pour un usage différent de celui pour lequel il est destiné.
- Après déballage, s'assurer du bon état de l'appareil. Sinon, s'adresser à son revendeur pour toute intervention.

L'UTILISATION D'UN APPAREIL ÉLECTRIQUE IMPLIQUE LE RESPECT DES RÈGLES FONDAMENTALES SUIVANTES :

- Ne pas toucher l'appareil en étant humide ou mouillé (mains, pieds...).
- Les personnes à capacités physiques, sensorielles ou mentales réduites ou dénuées d'expérience ou de connaissances (enfants compris) ne doivent pas utiliser cet appareil, sauf si elles ont pu bénéficier d'une surveillance ou d'instructions préalables concernant son utilisation.
- Ne raccorder l'appareil au réseau que si ce dernier correspond aux caractéristiques inscrites sur la plaque signalétique.
- Avant d'effectuer toute opération sur l'appareil, couper l'alimentation électrique et s'assurer qu'elle ne peut être rétablie accidentellement.
- Ne pas utiliser le produit à une température ambiante supérieure à 40° C et inférieure à -5° C.
- Si le câble d'alimentation est endommagé, il doit être remplacé par le fabricant, son SAV ou personnes de qualification similaire afin d'éviter un danger.

atlantic



CONTENU DU CARTON

- 1 groupe
- 1 piquage cuisine Twist & Go Ø 125
- 1 bague rejet Ø 160
- 2 bouchons Ø 80
- 1 mousse d'isolation
- 4 adaptateurs Ø 125/80
- 4 piquages sanitaires Twist & Go Ø 80
- Colliers de serrage : **6** pour Hygrocosy **Flex** et **BC Flex** / **8** pour Hygrocosy **BC Flex +**
- 1 kit raccord électrique déporté
- 2 dédoubleurs pour Hygrocosy **BC Flex +**

Pour les kits :

3 bouches **hygroréglables** :

- 1 bouche Cuisine piles* + manchon Ø 125
- 1 bouche WC piles* à détection de présence + manchon Ø 80
- 1 bouche SDB + manchon Ø 80

* piles non fournies, se référer à la notice des bouches



Codes produits



Hygrocosy **Flex**, Kit piles : 412 295



Hygrocosy **BC Flex**, Groupe seul : 412 279



Hygrocosy **BC Flex +** Groupe seul : 412 280



Hygrocosy **BC Flex +** Kit piles : 412 278

CARACTÉRISTIQUES PRODUIT

A. DOMAINE D'EMPLOI

		HYGROCOSY FLEX	HYGROCOSY BC FLEX	HYGROCOSY BC FLEX +
		Hygro B	Hygro B	Hygro B
Domaine d'emploi		T1 (1 sanitaire) au T5 (4 sanitaires)	T1 (1 sanitaire) au T7 (4 sanitaires)	T3 (1 sanitaire) au T7 (6 sanitaires)
Nombre de sanitaires maximum		4	4	6
Puissance électrique pondérée		18,7 à 20,8 W-Th-C	7,5 à 12,9 W-Th-C	11,1 à 17,1 W-Th-C
Indication de mise en oeuvre		Sortie de toiture aéraulique Ø 160 mm		
Configuration T4, 2 sanitaires (1 SDB, 1 WC)	Puissance	20 W-Th-C	9,3 W-Th-C	11,4 W-Th-C

B. GUIDE DE CHOIX DES ENTRÉES D'AIR ET BOUCHES D'EXTRACTION

		BOUCHES D'EXTRACTION					ENTRÉES D'AIR			
Type logement		Cuisine	SDB (sans WC)	SDB (avec WC)	WC séparé	Salle d'eau	Type logement	Séjour	Chambre	
HYGRO A	T1	BHC 10/40-90 526554	BHB 10/40 542576 / 542587	BHBW 15/45-45 526586 / 526585			T1	2 x EA 45 423135	-	
	T2				BAW 5-30 526595 / 526594	BHB 5/40 542574 / 542585	T2	2 x EA 30 423139 (configurable)	EA 30 423139 (configurable)	
	T3						T3			
	T4 - T5	BHC 10/45-135 542569	BHB 10/45 ⁽¹⁾ 542577 / 542588	BHBW 15/45-40 ⁽²⁾ 526029 / 526028				T4 - T5	EA 45 423135	EA 22 - 423139 (configurable)
	T6 - T7						T6 - T7			
HYGRO B	T1	BHC 10/40-90 526554	BHB 10/40 ⁽¹⁾ 542576 / 542587	BHBW 15/45-45 ⁽³⁾ 526586 / 526585	BAW 5-30 526595 / 526594	BHB 5/40 542574 / 542585	T1	EA 45 423135	-	
	T2						T2	EH 5/45 526602	EH 5/45 526602	
	T3 - T7	BHC 10/45-135 542569				T3 - T7				

Code Kit T&G + bouche (piles le cas échéant) / Code bouche (piles le cas échéant)

(1) Pour les F6 et plus, si 2^{ème} SDB, choisir BHB 15/45 pour SDB 2.

(2) Si couplé avec une autre SDB et un autre WC, substituer par BHBW 5/40-30. Pour les F2+, si 2^{ème} SDB/WC, choisir BHBW 15/45-45 pour SDB/WC 2.

(3) Si couplé avec une autre SDB et un autre WC, substituer par BHBW 5/40-30. Pour les F6+, si 2^{ème} SDB/WC, choisir BHBW 15/45-40 pour SDB/WC 2.

Pour la liste des configurations complètes, se reporter à l'avis technique n°14.5/17-2279.

C. CARACTÉRISTIQUES TECHNIQUES CERTIFIÉES

Alimentation : 230 V - 50 Hz

	HYGROCOSY FLEX	HYGROCOSY BC FLEX	HYGROCOSY BC FLEX +
Puissance max	39 W	46 W	46 W
Niveau sonore à la bouche cuisine	Lw : 32 dB(A) Lp (2m) : 18 dB(A)	Lw : 30,8 dB(A) Lp (2m) : 16,8 dB(A)	Lw : 33,1 dB(A) Lp (2m) : 19,1 dB(A)
Niveau sonore au groupe	Lp (2m) : 34,5 dB(A)	Lp (2m) : 34 dB(A)	Lp (2m) : 37 dB(A)
ERP	Conforme (<30 W)	Classe B	Classe B

Poids du groupe : 2,6 kg

D. DESCRIPTIF PRODUIT

- A** Mousse d'isolation
- B** Connecteur rapide déporté
- C** Piquage Twist & Go WC ou SDB Ø 80
- D** Piquage Twist & Go SDB Ø 125
- E** Adaptateur Ø 125 / 80
- F** Rejet Ø 160
- G** Patte de fixation avec silentbloc
- H** Bouchon

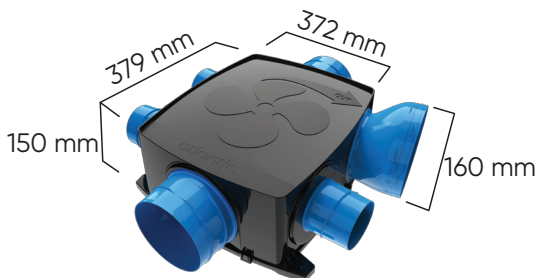
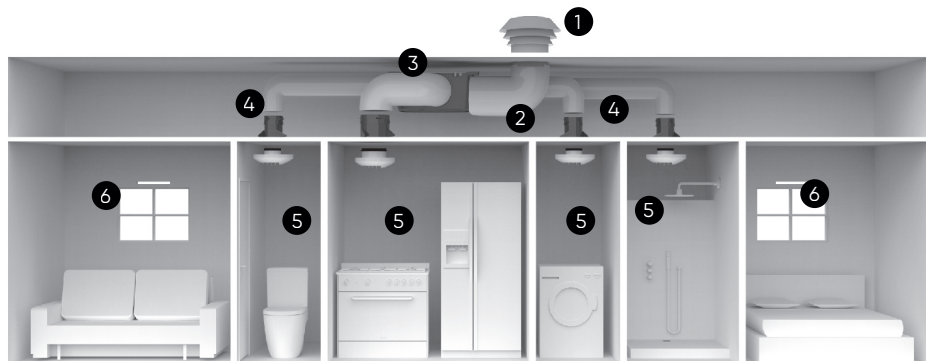


SCHÉMA DE PRINCIPE



- ① Chapeau de toiture Ø 160
- ② Conduit souple isolé Ø 160 (rejet)
- ③ Conduit souple isolé Ø 125 (cuisine)
- ④ Conduit souple isolé Ø 80 (sanitaires)
- ⑤ Bouches d'extraction
(voir guide de choix page 3)
- ⑥ Entrées d'air (voir guide de choix page 3)

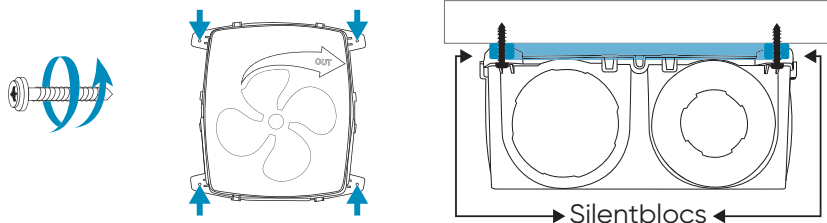
Circulation de l'air :

Détalonnage des portes 1 à 2 cm au minimum par rapport au sol fini.

MONTAGE

A. FIXATION DU GROUPE

- ① Repérer 4 trous grâce au gabarit de perçage fourni dans le carton.
- ② Placer la mousse d'isolation sur la façade du produit en contact avec la surface. S'assurer de la bonne position du câble électrique avant de le fixer contre la paroi.
- ③ Fixer le groupe avec des vis adaptées au support au travers des silentblochs.

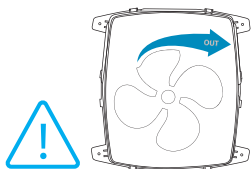
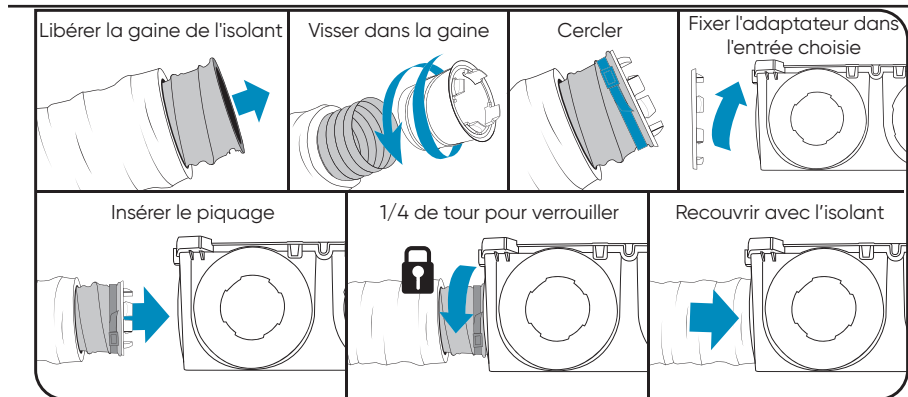


Le groupe de ventilation :

- Les silentblochs et la mousse d'isolation entre le groupe et la paroi permettent d'éviter toute transmission de vibration.
- Placer le groupe le plus au centre possible des bouches d'extraction permet de minimiser les longueurs de conduits et d'optimiser le fonctionnement de la ventilation.

B. RACCORDEMENT RÉSEAU

PIQUAGES SANITAIRES

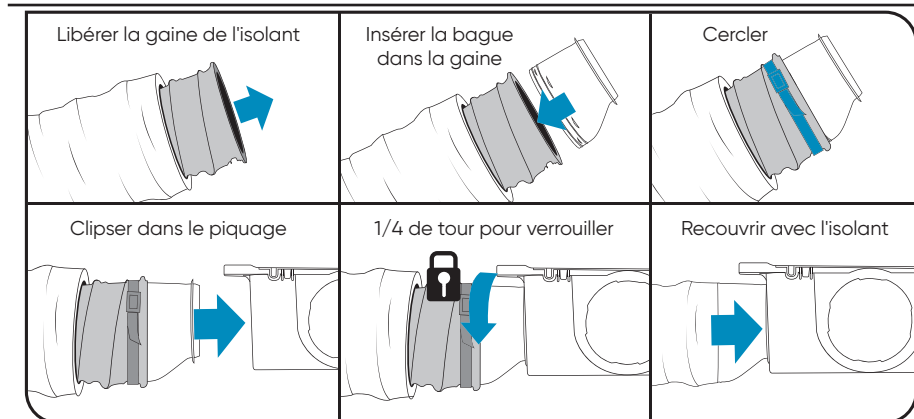


Le rejet ne peut être installé qu'à un emplacement défini : face à la flèche "OUT"



Positionner un bouchon dans les entrées non raccordées

REJET

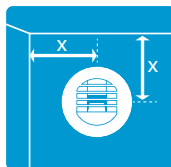


C. INSTALLATION DES BOUCHES ET MANCHONS



Les bouches d'extraction :

- Placer une bouche dans toutes les pièces humides (cuisine, sanitaires, buanderie...).
- Positionner la bouche au plus près de la douche/baignoire en salle de bains.

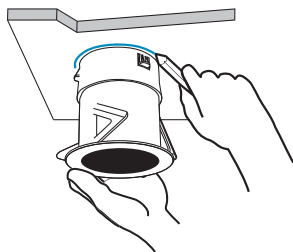


x = 20 cm min.

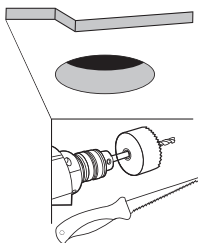


y = 180 cm min.

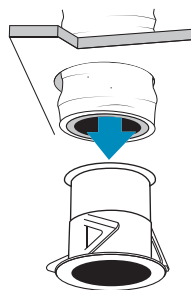
- 1 Tracer un cercle correspondant au diamètre du manchon.



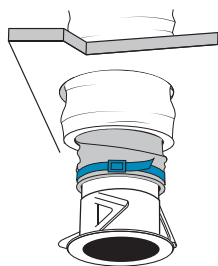
- 2 Découper à l'aide d'une scie cloche ou d'une scie à main.



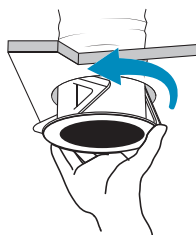
- 3 Faire sortir la gaine du trou et insérer le manchon.



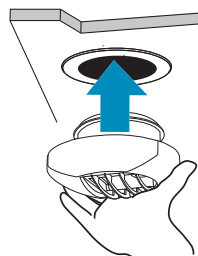
- 4 Cercler et recouvrir le manchon avec l'isolant.



- 5 Enfoncer le manchon en rabattant les pattes.



- 6 Insérer la bouche.





Les conduits :

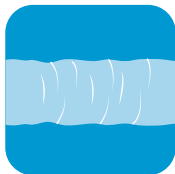
- Installer les conduits dans les règles de l'art : tendus et rectilignes, pas de coudes inutiles, écrasés, pincés, percés ou déchirés.
- S'assurer que les raccords au groupe et aux bouches soient étanches.
- Utiliser des conduits isolés en volume non chauffé ou placer les gaines sous l'isolant afin d'éviter toute condensation à l'intérieur des conduits.
- Si grande longueur : privilégier un conduit rigide ou semi-rigide.



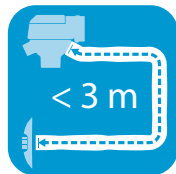
Conduit non étranglé



Conduit sans longueur inutile ni col de cygne



Conduit tendu



Conduit inférieur à 3 m ou étude de dimensionnement (CPT 3615) *

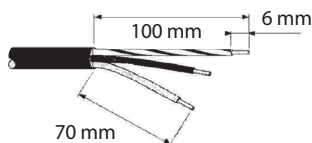
* Pour les installations en logement neuf uniquement.

RACCORDEMENT ÉLECTRIQUE



Alimentation avec du câble 3G de 1.5 mm² à 2.5 mm² ou des fils de 1.5 mm² à 2.5 mm² sous gaine annelée type ICTA Ø 20 mm et maintenu par un système anti-arrachement conforme à la norme NF C15-100.

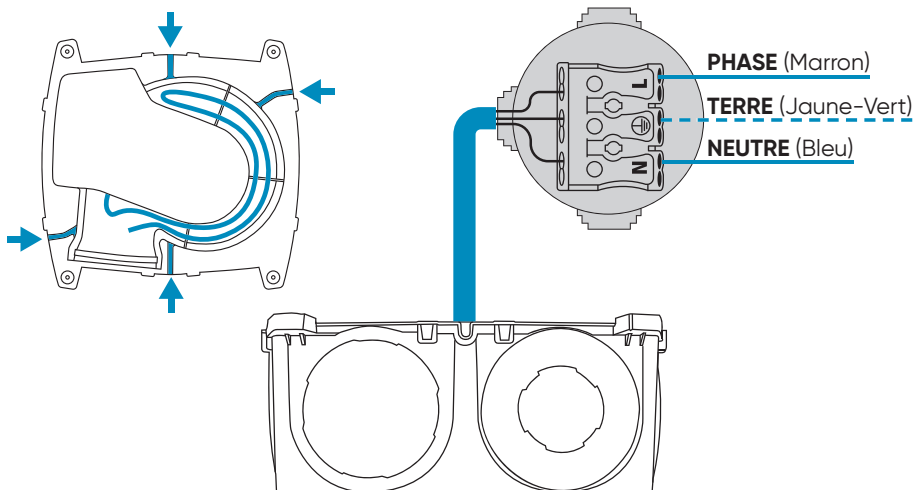
A. PRÉPARATION DES FILS



Dénuder les conducteurs de 5 à 6 mm pour éviter le contact avec d'autres fils ou des parties métalliques. Le fil de terre (vert jaune) devra être plus long que les autres. La gaine du câble doit être présente jusqu'au bornier pour éviter tout risque de chocs électriques. Brancher l'appareil seulement si la tension et la fréquence correspondent à celles indiquées sur la plaque firme.

B. BRANCHEMENT DES FILS

- 1 Positionner le câble dans l'un des 4 passages prévus à cet effet et casser la languette pour permettre son passage.
- 2 Raccorder à l'aide du kit de raccordement fourni. Visser les colliers de serrage dans le boîtier pour maintenir les câbles.



Raccordement électrique :

Prévoir une protection dédiée par disjoncteur de 2 A en amont.

ENTRETIEN



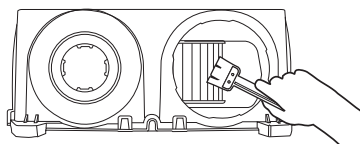
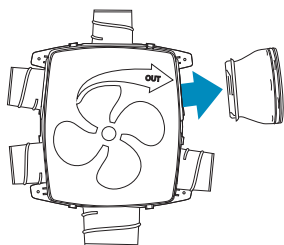
Avertissements :

- Travailler hors tension.
- Ne jamais utiliser des produits agressifs (acétone, trichloréthylène, ...) ou projeter de l'eau.
- Pour nettoyer l'appareil, utiliser seulement un chiffon doux, légèrement humide, après avoir coupé l'alimentation électrique.

A. LA TURBINE

À réaliser une fois par an

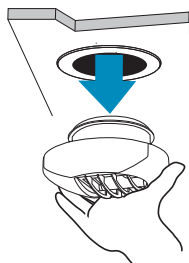
- 1 Démontez le piquage rejet (dévisser d'1/4 de tour).
- 2 Nettoyez la turbine sans eau, ni produit, avec un pinceau sec.



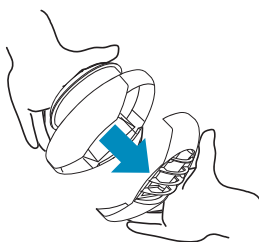
B. LES BOUCHES & ENTRÉES D'AIR

À réaliser deux fois par an

- 1 Retirer la bouche en tirant.



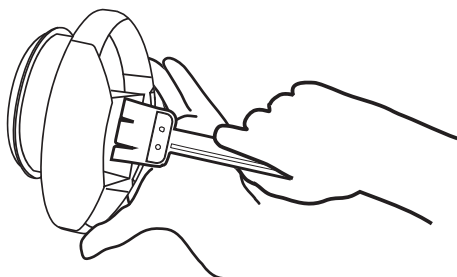
- 2 Déclipser la grille.



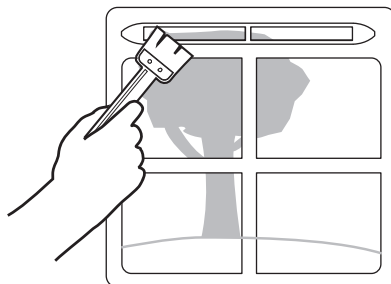
- 3 Nettoyer la grille à l'eau savonneuse.



- 4 Nettoyer la bouche sans eau, ni produit, avec un pinceau sec.



- 5 Dépoussiérer les entrées d'air placées au-dessus des fenêtres.



FAQ / DÉPANNAGE

Le moteur de l'appareil est équipé d'une **protection thermique** à réarmement manuel. En cas de surchauffe accidentelle, la protection se déclenche et ne peut être réenclenchée qu'après **refroidissement en coupant l'alimentation électrique** durant quelques minutes. Un déclenchement est généralement dû à une panne du moteur. Contacter le service après-vente en cas de déclenchements répétés.

L'appareil ne fonctionne pas :

- Vérifier qu'il est sous tension.
- Vérifier le disjoncteur en amont de l'installation.
- Vérifier que rien ne bloque la mototurbine.

Les vitesses de l'appareil ne fonctionnent pas toutes :

- Vérifier le branchement.
- Vérifier les liaisons électriques et le raccordement de l'interrupteur.

L'appareil est bruyant :

- Vérifier que rien ne touche la turbine.
- Vérifier le type et la pose des conduits.

Le débit d'air semble insuffisant :

- Vérifier que les conduits soient bien raccordés et non écrasés.
- Vérifier le branchement électrique (toutes les vitesses).

GARANTIE

Cet appareil est garanti deux ans à compter de la date d'achat contre tous défauts de fabrication. Dans ce cadre, ATLANTIC Climatisation et Ventilation assure l'échange ou la fourniture des pièces reconnues défectueuses après expertise de son service après-vente. En aucun cas la garantie ne peut couvrir les frais annexes, qu'il s'agisse de main d'œuvre, déplacement ou indemnité de quelque nature qu'elle soit. La garantie ne couvre pas les dommages dus à une installation non conforme à la présente notice, une utilisation impropre ou une tentative de réparation par du personnel non qualifié. En cas de problème, merci de vous adresser à votre installateur ou, à défaut, à votre revendeur.

RESPECT DE L'ENVIRONNEMENT

Traitement des appareils électriques ou électroniques en fin de vie (applicable dans les pays de l'Union européenne et les autres pays disposant de systèmes de collecte sélective).

Ce logo indique que ce produit ne doit pas être traité avec les déchets ménagers. Il doit être remis à un point de collecte approprié pour le recyclage des équipements électriques et électroniques. Pour toute information supplémentaire au sujet du recyclage de ce produit, vous pouvez contacter votre municipalité, votre déchetterie ou le magasin où vous avez acheté le produit.





13, Bd Monge - ZI - BP 71 - 69882 Meyzieu Cedex
Tél. 04 72 45 11 00 - Fax 04 72 45 11 11
www.atlantic-pro.fr



NI-00U06678990A
Date 11/2019

Tampon installateur